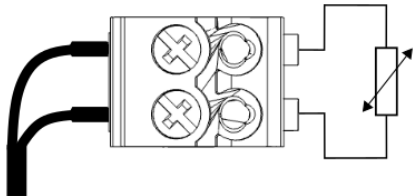




DANE TECHNICZNE

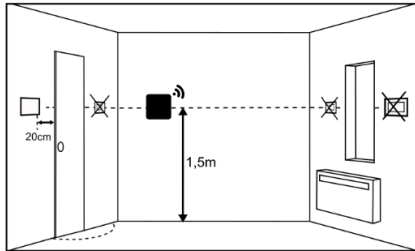
Zasilanie (bezprzewodowy)	2 x baterie alkaliczne AAA (LR03), 1,5V
Wewnętrzny element pomiarowy	NTC 10K
Zakres pomiaru temperatury	0..50°C
Stopień ochrony	IP 20
Wilgotność względna	5..85%, bez kondensacji pary wodnej
Temperatura składowania	-10..+60°C
Temperatura pracy	5..35°C
Podłączenie (przewodowy)	Zaciski śrubowe: 0,25...1,5 mm ²
Komunikacja (bezprzewodowy)	Dwukierunkowa komunikacja radiowa
Pasma transmisji radiowej (bezprzewodowy)	ISM 868,125 MHz, (pasmo 865...868 MHz)
Moc nadawania (bezprzewodowy)	20 mW (+13 dBm)
Wymiary	57 x 57 x 20 mm
Masa	0,02 kg
Sposób montażu	Naścienny

Przewód łączący regulator OTTOsmart 1 z czujnikiem przewodowym należy podłączyć do zacisków śrubowych czujnika. Polaryzacja przewodów jest nieistotna.

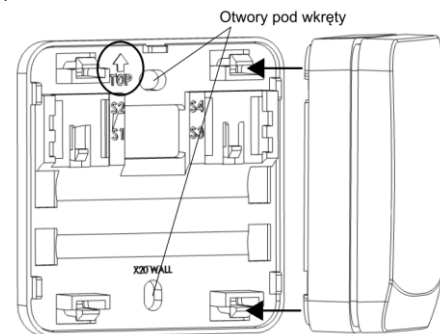


MONTAŻ CZUJNIKA

Czujnik przewidziany jest do montażu wyłącznie w suchym pomieszczeniu mieszkalnym i powinien zostać zamontowany na ścianie w pomieszczeniu reprezentatywnym dla danej strefy grzewczej. Po dokonaniu wyboru miejsca montażu należy upewnić się, że wybrane miejsce jest wolne od nadmiernej wilgotności a temperatura otoczenia czujnika powinna mieścić się w przedziale 5..35°C, wybrane miejsce powinno zapewniać swobodną cyrkulację powietrza i znajdować się z dala od źródeł emitujących ciepło oraz bezpośredniego nasłonecznienia, wybrane miejsce nie może być również przyczyną zakłóceń lub braku sygnału radiowego ISM. Czujnik należy zamontować na wysokości typowo 1,5 m nad posadzką.



Pokrywe czujnika przykręca się w wybrany miejscu ściany z zachowaniem odpowiedniego jej położenia (oznaczenie TOP). Rozstaw otworów można wyznaczyć przykładając pokrywe do ściany.



Elementy konstrukcyjne budynku, rozkład i wyposażenie pomieszczeń, ilość sprzętu elektronicznego, odległość pomiędzy miejscem montażu czujnika a regulatorem ma wpływ na poziom sygnału radiowego ISM.

DEKLARACJA ZGODNOŚCI

Zakupiony produkt spełnia wymagania **Dyrektywy Parlamentu Europejskiego i Rady 2014/53/UE z dnia 16 kwietnia 2014 r. w sprawie harmonizacji ustawodawstw państw członkowskich dotyczących udostępniania na rynku urządzeń radiowych** i nie jest źródłem szkodliwych zakłóceń w komunikacji radiowej dla pracy innych urządzeń, w obszarze mieszkalnym, pod warunkiem prawidłowej instalacji i użytkowania produktu, zgodnie z wymaganiami niniejszej instrukcji. Pełny tekst deklaracji zgodności jest dostępny pod adresem internetowym www.plum.pl.

DYREKTYWA WEEE 2012/19/UE

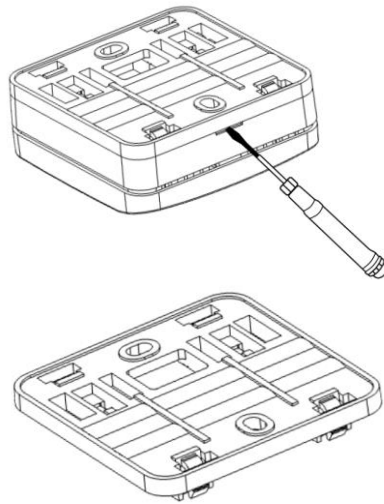
Zakupiony produkt zaprojektowano i wykonano z materiałów najwyższej jakości i komponentów, które podlegają recyklingowi i mogą być ponownie użyte. Produkt spełnia wymagania Dyrektywy Parlamentu Europejskiego i Rady 2012/19/UE z dnia 4 lipca 2012 r. w sprawie zużytego sprzętu elektrycznego i elektronicznego (WEEE), zgodnie z którą oznaczony jest symbolem przekreślonego kołowego kontenera na odpady informującym, że podlega on selektywnej zbiórce.

Obowiązki po zakończeniu okresu użytkowania produktu: utylizować opakowania i produkt na końcu okresu użytkowania w odpowiedniej firmie recyklingowej, nie wyrzucać produktu razem ze zwykłymi odpadami, nie palić produktu. Stosując się do powyższych obowiązków kontrolowanego usuwania zużytego sprzętu elektrycznego i elektronicznego, unikasz szkodliwego wpływu na środowisko naturalne i zagrożenia zdrowia ludzkiego.

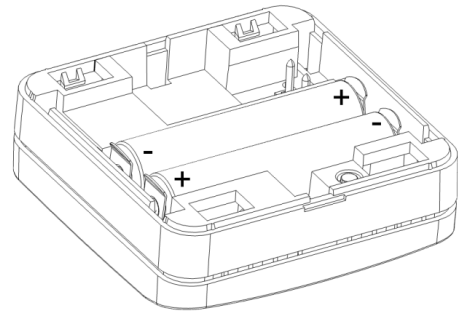
INFORMACJE OGÓLNE

Bezprzewodowy i przewodowy czujnik temperatury pokojowej przeznaczony jest do współpracy z regulatorem systemu obiegu podłogowego OTTOsmart 1. Czujnik montowany jest w wybranym pomieszczeniu np. salonie i ma za zadanie utrzymać zadaną temperaturę w pomieszczeniu.

Czujnik należy przykręcić do ściany za pomocą wkrętów montażowych. Dostęp do otworów pod wkręty uzyskuje się po otwarciu i zdjęciu tylnej pokrywy czujnika. Do otwarcia pokrywy można użyć płaskiego wkrętaka.

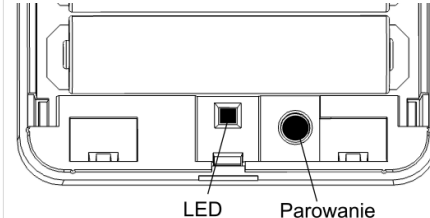


Do zasilania czujnika bezprzewodowego zaleca się używanie baterii alkalicznych. Czas pracy czujnika zależy od jakości zastosowanych baterii. Podczas wkładania baterii należy zachować odpowiednią pozycję położenia biegunów ogniw baterii.



PAROWANIE

Zamontowany czujnik bezprzewodowy wymaga wykonania parowania z regulatorem OTTOsmart 1.



Z poziomu menu regulatora należy wywołać funkcję *Wyszukiwanie urządzenia* np. podczas wyboru parametru *Wybór czujnika*.



Następnie należy nacisnąć przycisk czujnika *Parowanie*. Naciśnięcie powoduje błyskanie diody LED czujnika przez 30 sek. W tym czasie czujnik jest parowany z regulatorem. Poprawność parowania jest potwierdzania komunikatem na ekranie regulatora lub na jego diodach LED.

Uwaga. Podczas parowania kolejnego czujnika bezprzewodowego należy koniecznie odczekać aż dioda LED przestanie błyskać lub raz wcisnąć przycisk *Parowanie*.

USTAWIENIA FABRYCZNE

Przytrzymanie przycisku *Parowanie* przez 3 sek. (dioda LED zacznie szybko migać przez ok 1 sek.) powoduje reset do ustawień fabrycznych. Po resetie trzeba jeszcze raz parować czujnik z regulatorem.

