



PL

OSTRZEŻENIE: Niniejszy dokument nie zawiera pełnego opisu zaworu, nie przedstawia także szczegółowo sposobu jego pracy. Użytkownik może odnaleźć w nim informacje przydane do bezpiecznego i prawidłowego użytkowania zaworu oraz utrzymywania go w dobrym stanie. Należy w odpowiedni sposób zutilizować opakowanie zaworu wraz z pozostałą zawartością (*torby foliowe, styropian itp.*). Produkt należy przechowywać w bezpiecznych warunkach, z dala od wilgoci i kurzu. Nie przestrzeganie wskazań podanych w niniejszym dokumencie, jak również zaniedbania, złe lub nieprawidłowe użytkowanie zaworu powoduje utratę gwarancji i zwalnia producenta z wszelkiej odpowiedzialności za wszelkie powstałe szkody.



230 V a.c.



Urządzenie zgodne z zasadniczymi wymaganiami Dyrektyw CE:

- niskonapięciowej (LVD) 2014/35/UE
- w sprawie kompatybilności elektromagnetycznej (EMC) 2014/30/UE, EN 60730-1, EN 60730-2-14

OTTONE

www.ottone.pl

Zawór kulowy strefowy 3 drogowy z siłownikiem, seria TMO XL

INSTRUKCJA DLA UŻYTKOWNIKA

OSTRZEŻENIA:

Przed instalacją lub serwisowaniem produktu należy zapoznać się z treścią instrukcji.

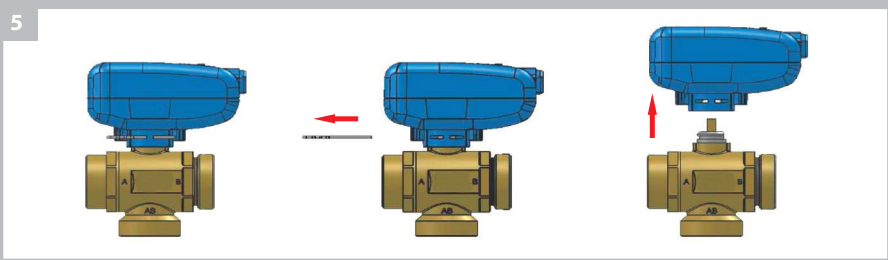
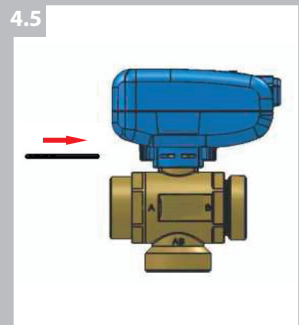
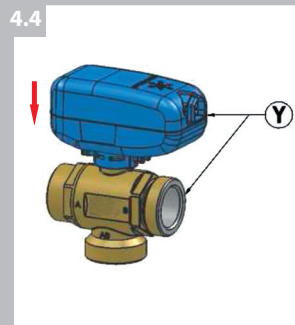
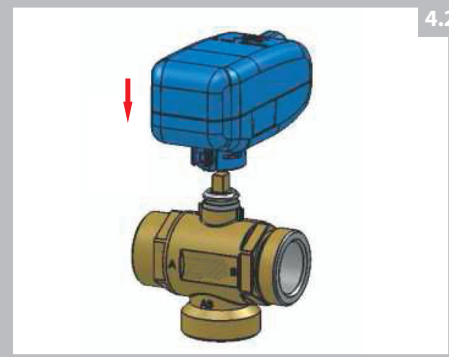
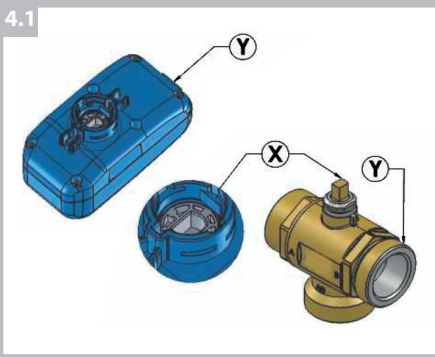
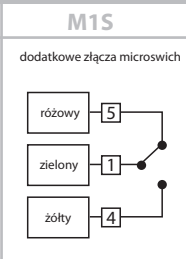
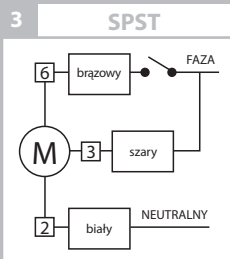
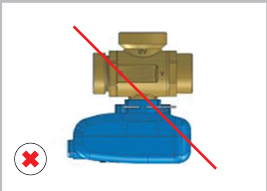
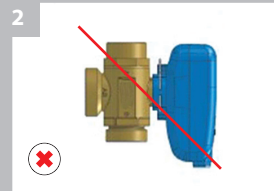
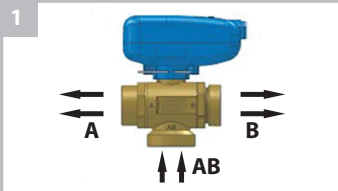


Znaczenie symbolu: 

UWAGA! NIEPRZESTRZEGANIE PONIŻSZEJ INSTRUKCJI MOŻE STANOWIĆ ZAGROŻENIE DLA LUDZI, ZWIERZĄT I RZECZY!

NINIEJSZĄ INSTRUKCJĘ NALEŻY POZOSTAWIĆ UŻYTKOWNIKOWI. PRODUKT UTYLIZOWAĆ ZGODNIE Z PANUJĄCYMI PRZEPISAMI.





Charakterystyka techniczna

Napięcie znamionowe zasilania: **230V~**, **24V ~**, **50-60 Hz** w zależności od modelu

Pobór mocy: **7 W (max)**

Obciążenie styków pomocniczych: **3 (1) A, 250 V a.c.**

Czas obrotu: **25s (obrót o 180°)**

Typ złącza: **Molex Mini-Fit JR 6 - pinowy lub równoważny (kompatybilny)**

Rodzaj siłownika: **SPST**

Klasa urządzenia: **II**

Stopień ochrony **IP4**

Maksymalne ciśnienie różnicowe: **6 bar**

Maksymalne ciśnienie pracy: **16 bar**

Maksymalna temperatura pracy: od **5 do 90 °C**

Maksymalna temperatura otoczenia: **60 °C**

Maksymalny przepływ: **Kvs 15,5m³/h (przy ΔP = 1 bar)**

OSTRZEŻENIA PRZED INSTALACJĄ:

- zawór musi być podłączony do instalacji przez wykwalifikowane osoby.
- ciśnienie na zasilaniu układu hydraulicznego (*instalacji, na wejściu do zaworu*) i ciśnienie różnicowe na wyjściach (*zaworu*) muszą być zgodne z charakterystyką zaworu (*także z charakterystyką techniczną*).
- płyn (*czynniki*) nie może zawierać zanieczyszczeń w zawieszinie
- zawór nie może być ustawiony do góry nogami, np. z pokrywą siłownika skierowaną w dół lub złączem wtykowym do góry (*rysunek 2*)
- zasilanie elektryczne musi być zgodne z tym, co wskazano na etykiecie zaworu, a instalacja elektryczna musi być zgodna z obowiązującymi przepisami i dyrektywami
- w instalacji elektrycznej musi znajdować się urządzenie umożliwiające całkowite wielobiegunowe odłączenie od sieci, w warunkach przepięcia kategorii III, zgodnie z obowiązującymi przepisami
- powierzchnia zaworu może osiągać wysokie temperatury, w szczególności przy przepływie płynu (*czynnika*) o wysokiej temperaturze. Dlatego użytkownik lub osoba operująca przy zaworze musi stosować środki ochrony indywidualnej (*rękawice itp.*)
- zawór musi być zainstalowany w sposób zapewniający sprawny montaż/demontaż oraz łatwego podłączenia/odłączenia zasilania (*elektrycznego*). Należy przestrzegać odpowiednich odległości od ścian lub innych elementów.

MONTAŻ:

W celu prawidłowej instalacji postępuj zgodnie z poniższymi punktami:

- obudowa siłownika może być otwierana tylko przez producenta.
- odłączyć zasilanie (elektryczne) przed wykonaniem jakiegokolwiek operacji; upewnić się, że dane na tablicze zgadzają się z danymi sieci zasilającej
- zdemontować siłownik elektryczny zaworu, zwalniając zawleczkę blokującą (*rysunek 5*).
- zamontować korpus zaworu w instalacji (*rysunek 1*)
- zamontować ponownie silnik zaworu (*rysunek 4*):
 - 4.1. dopasować kształt trzpienia zaworu do kształtu (*wgłębienia*) w siłowniku (*oznaczenie X*)
 - 4.2. nałożyć siłownik na zawór, lecz nie (*dociskając*) do końca;
 - 4.3. obrócić siłownik, aż strona łącząca będzie skierowana w stronę wyjścia B (*oznaczenie Y*);
 - 4.4. nałożyć (*docisnąć*) siłownik do końca
 - 4.5. założyć zawleczkę blokującą.

POŁĄCZENIA ELEKTRYCZNE: zawór musi być podłączony elektrycznie do zewnętrznego sterowania (*termostat, itp.*) za pomocą przewodu trzy- lub sześcioprzewodowego (*jeśli wykorzystujemy mikroprzełącznik*) - *rysunek 3*.

Obsługa zaworu i siłownika SPST:

Sterowanie SPST:

- poprzez podłączenie styków **2 (neutralny)** i **3 (fazowy)**, wyjścia **A** zamknięte i wyjście **B** otwarte
- poprzez podłączenie styków **2 (neutralny)** i **3+6 (fazowy)**, wyjście **B** zamknięte i wyjście **A** otwarte

UWAGA: Przerwa w zasilaniu pozostawia zawór w pozycji, w której znajdował się w momencie odłączenia zasilania.





WYŁĄCZNIKI POMOCNICZE

Wszystkie wersje są dostępne z dwupolowym mikroprzełącznikiem pomocniczym (wersja M15). Styki mikroprzełącznika są niezależne od obwodu elektrycznego zaworu.

Mikroprzełącznik nie może być (do)montowany w wersjach, które nie mają go oryginalnie zamontowanego:

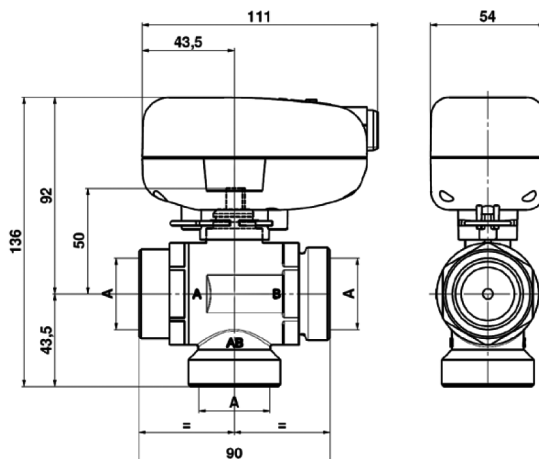
Wyjście sygnału micro (rysunek 3):

- **styk 1: C** (wspólny), **styk 4: NO** (normalnie otwarty), **styk 5: NC** (normalnie zamknięty)

INSTRUKCJE DOTYCZĄCE ZWYKŁEJ KONSERWACJI:

Jeżeli system nie będzie użytkowany, nie należy nic robić z zaworem. Zawór nie wymaga specjalnej konserwacji i czyszczenia. Okresowo należy sprawdzić ciągłość kabla zasilającego. Kontakt z centrum serwisowym wskazany jest, jeśli zawór lub siłownik wymaga naprawy lub wymiany.

KOD	A	Długość przewodu [m]	Typ siłownika	PN
7.030.02793	G1"	1	SPST	16
7.030.02805	G1" 1/4 B	1	SPST	16



GOSPODAROWANIE ODPADAMI

DYREKTYWA 2012/19 / UE.

Symbol przekreślonego śmietnika na kółkach wskazuje, że produktu nie powinno się wyrzucać razem z innymi odpadami, tylko zanościć do specjalnych punktów zbiórki odpadów selektywnych lub z powrotem do sprzedawcy zgodnie z przepisami w każdym kraju. Efektywne segregowanie odpadów i ich zbiórka umożliwia właściwy recykling, przetwarzanie i utylizację. Unika się przez to potencjalnego wycieku substancji niebezpiecznych i negatywnego wpływu na środowisko. Niewłaściwe pozbywanie się odpadów jest karalne z mocy prawa.



www.OTTONE.pl

 OTTONE

Dystrybutor i gwarant:
Ottone Brzegowa Szczygieł Sidelko Sp. J.
Głogoczków 996, 32-444 Głogoczków
tel.: 600 892 333 • biuro@ottone.pl